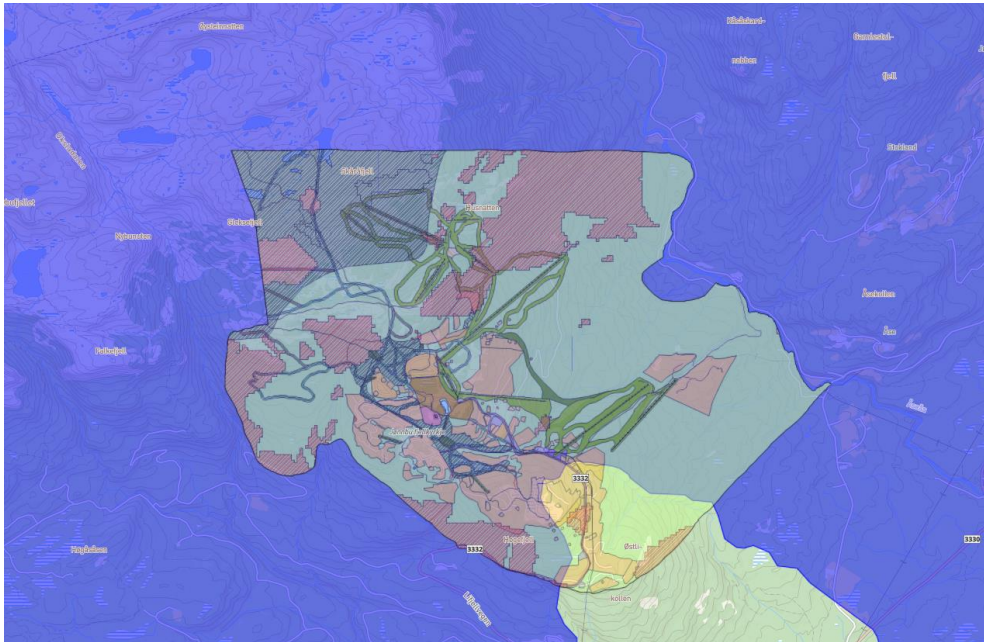


## Notat: Verna vassdrag og kommunedelplan Lifjell – sep. 2023

### Bakgrunn

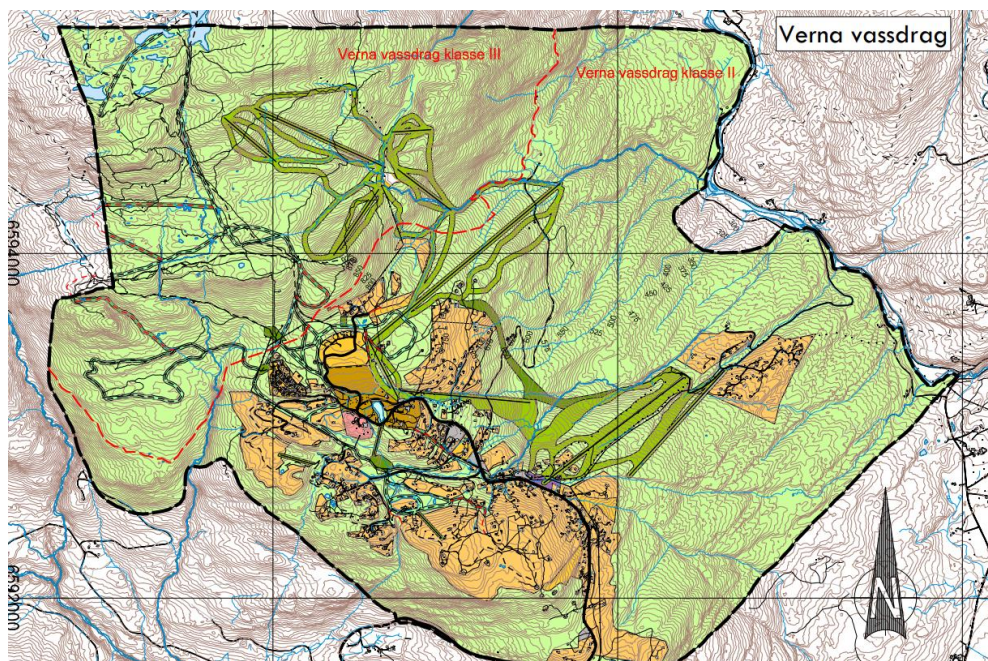
**Verneplan for vassdrag** er ein nasjonal verneplan der dei verna vassdraga til saman skal utgjere eit representativt utsnitt av Noregs vassdragsnatur. Det er lagt vekt på å verne heile nedbørfelt med dynamikken sin og variasjon (NVE<sup>1</sup>).

Kartet under viser området i kommunedelplan for Lifjell som er omfatta av verneplanen for vassdrag 06/16 Lifjellområdet:



Vernegrunnlag for 06/16 Lifjellområdet: Vassdragsobjektet, som består av fleire mindre sidevassdrag, ligg i Skiensvassdragets midtre delar. Området er attraktivt og variert med store høgdeforskjellar frå høgfjell til lågland. Botanikk og landsfauna inngår som viktige delar av naturmangfaldet. Viktig for friluftslivet. Nærleik til større tettstader. Restfelt i eit elles sterkt vasskraftutbygget område(NVE<sup>2</sup>).

I gjeldande kommunedelplan for Lifjell (2014) har ein i plankartet valt å vise området med to ulike klasser:



Klassene vert ikkje nærmare omtalt i gjeldande plan. I føresegnene til ein utgått kommunedelplan for Lifjell (2005) finn ein følgjande skildring av klassene:

*Verna vassdrag klasse III (naturområde): «Det er svært viktig å ta vare på naturen sitt særpreg av å vere lite påverka av moderne menneskeleg aktivitet. Alle former for omdisponering av areal i vassdragsbeltet bør unngåast. Vasskvalitet og naturleg vassføring må handast oppe så langt råd er, og ein må freiste å unngå alle former for inngrep som reduserer verdien av vassdraget»* Kjelde: Forskrift om rikspolitiske retningslinjer for vernede vassdrag

*Verna vassdrag klasse II (friluft- og naturområde): "Ein må søkje å ta vare på hovudtrekka i landskapet. Inngrep som endrar tilhøva i kantvegetasjonen langs vassstrengen og i dei områda som er oppfatta som ein del av vassdragsnaturen, bør unngåast. Inngrep som einskiltsvis eller i sum medfører ei viss endring i sjølve vassstrengen bør unngåast. Leveområde for trua plante- og dyreartar og mindre område med store verneverdiar bør få særleg vern."* Kjelde: Forskrift om rikspolitiske retningslinjer for vernede vassdrag

I de rikspolitiske retningslinjer for vernede vassdrag er klassene omtalt sum fulgt:

Klasse	Beskrivelse	Forvaltning
1	Vassdragsbelte i og ved byer og tettsteder, som har eller kan få stor betydning for friluftsliv.	Inngrep som er til skade for pedagogiske verdier, friluftslivsverdier, herunder fiske og framkommelighet i og langs vannstrengen, eller opplevelsesverdier, bør unngås.
2	Vassdragsbelte med moderate inngrep i selve vannstrengen, og hvor nærområdene består av utmark, skogbruksområder og jordbruksområder med spredt bebyggelse.	Hovedtrekkene i landskapet må søkes opprettholdt. Inngrep som endrer forholdene i kantvegetasjonen langs vannstrengen og i de områder som oppfattes som en del av vassdragsnaturen, bør unngås. Inngrep som enkeltvis eller i sum medfører endringer av en viss betydning i selve vannstrengen, bør unngås.

		Leveområder for truede plante- og dyrearter og mindre områder med store verneverdier bør gis særlig beskyttelse.
<b>3</b>	Vassdragsbelte som er lite berørt av moderne menneskelig aktivitet, og som derfor har stor opplevelsesverdi og vitenskapelig verdi.	Det er svært viktig å bevare naturens preg av å være lite berørt av moderne menneskelig aktivitet. Alle former for omdisponering av arealer i vassdragsbeltet bør unngås. Vannkvalitet og naturlig vannføring må søkes opprettholdt, og alle former for inngrep som reduserer vassdragets verdi må søkes unngått.

### Inngrep som kan skade verneverdiane

Tabellen under viser inngrep som kan skade verneverdiane (Rikspolitiske retningslinjer for vernede vassdrag, vedlegg 3). Lista viser eksempler og er ikke uttømmende.

Type inngrep	Formål	Mulig skade på verneverdier
<b>Vegbygging</b>	Skogsdrift, vegtrafikk	Fjerning av kantvegetasjon, utfyllinger, vandringshinder for fisk, vanskelig adkomst, skade på kulturminner/-miljøer, økt forurensningsfare
<b>Masseuttak i og ved elva</b>	Produksjon av sand og grus	Landskapsforandring, skader på fisk og bunndyr, inngrep i elvas naturlige prosesser, senker elvebunn og vannstand i nærliggende dammer og kroksjøer
<b>Vannuttak</b>	Drikkevann, fiskeoppdrett, jordvanning	Tørrlegging/reduisert vannføring, økt forurensing, dårligere forhold for vannlevende planter og dyr, redusert opplevelsesverdi
<b>Forbygning/strandkledning</b>	Unngå erosjon og elvebrudd	Smalere og dypere elv, hindrer grustilførsel, hindrer nydannelse av vegetasjon på motsatt bredd og elvas naturlige prosesser, endret artssammensetning, øker nedstrøms flom- og erosjonsfare
<b>Flomvern</b>	Hindre flomskader	Eliminerer flommarkskog, visuelt uheldig, fjerner kantskog, øker nedstrøms flom- og erosjonsfare
<b>Kanalisering</b>	Innvinning av areal	Fjerning av kantskog, økt strømhastighet, reduserer biologisk mangfold, visuelt uheldig
<b>Bygg og anlegg</b>	Boliger, industri	Reduserer naturområdene, redusert biologisk mangfold, økt forurensningsfare, skade på kulturminner/-miljøer
<b>Kraftledninger</b>	Strømtransport	Visuelt uheldig, skader på fugl, skade på kulturmiljøer
<b>Bakkeplanering</b>	Effektivisere jordbruket	Økt forurensing, endrer landskapet
<b>Oppdyrking</b>	Matproduksjon, beite	Økt avrenning, redusert biologisk mangfold, hindrer ferdse, skade på kulturminner og kulturmiljø
<b>Bekkelukking</b>	Effektivisere jordbruket, redusere erosjon	Redusert biologisk mangfold, redusert selvrensing, visuelt uheldig, skade på kulturminner og kulturmiljø
<b>Hogst</b>	Uttak av tømmer	Fjerning av kantskog, redusert biologisk mangfold, skade på kulturminner og kulturmiljø
<b>Grøfting</b>	Produksjon av trevirke	Endrer naturlige vekstvilkår, øker erosjonsfaren, reduserer biologisk mangfold, endrer naturlig vannføring
<b>Fiskeoppdrett</b>	Produksjon av settefisk og matfisk	Fare for spredning av sykdommer og parasitter til villfisk, endret vannføring, hindring fiskens frie gang, økt forurensing, genetisk innblanding, visuelt uheldig
<b>Forurensing</b>	Vassdrag som for utslipp resipient	Redusert bruksverdi, forrykket artsbalanse, redusert biologisk mangfold

## Konsekvenser for planarbeidet med kommunedelplan for Lifjell

Rikspolitiske retningslinjer for verna vassdrag presiserer at vassdrag som er verna mot kraftutbygging også må behandlast med varsemd når det gjeld andre typar inngrep. Dette gjelder for store delar av planområdet til kommunedelplan Lifjell. Fysiske inngrep i og nær vassdrag i dette området bør absolutt unngåast. Vannstrengen, viss ikkje satt av meg eget formål, bør leggjast ut til friluftss- og naturområde i kombinasjon i område av klasse 2 og naturområde i område av klasse 3. Areal i vassdragsbeltet langs vasstrengen som ikkje blir bandlagd, bør leggjast ut til landbruks-, natur- og friluftssområde i kommuneplanens arealdel. Avhengig av verneverdiar og arealtilstand, bør bygge- og anleggstiltak i vassdragsbeltet ikkje tillatast, eller berre blir tillate dersom tiltaket inngår i reguleringsplan.

Kilder:

1 -NVE (2023): Meir om verneplan for vassdrag. <https://www.nve.no/vann-og-vassdrag/vassdragsforvaltning/verneplan-for-vassdrag/mer-om-verneplan-for-vassdrag/>

2- NVE (2023): 016/6 Lifjellområdet. <https://www.nve.no/vann-og-vassdrag/vassdragsforvaltning/verneplan-for-vassdrag/vestfold-og-telemark/016-6-lifjellomraadet/>

Rikspolitiske retningslinjer for vernede vassdrag. Sist endret: FOR-2021-12-10-3466 fra 01.01.2022

Forskrift om rikspolitiske retningslinjer for vernede vassdrag. Ikrafttredelse: 08.01.1995